



TERRAIN D'AVENTURE DE PIERREFLEUR



RAPPORT D'ACTIVITÉS 2023



RESSOURCES HUMAINES



LE COMITÉ

Céline Canu,
Matthieu Chevalier,
Ikram Sayari,
Thibault Spinetti

L'ÉQUIPE D'ANIMATION

Céline Morillon,
Karel Nicolas,
Gustavo Guerrero Galeano

LA SECRÉTAIRE

Céline Cardinaux

LES MONITEURS-TRICES

Sara Ait-Torjman, Nassim Ait-Torjman,
Christian Skates, Maurine Estoppey,
Chiara Lollo, Lisa Mouquin, Marie Mouquin,
Fabienne Rossier, Guillaume Rosset,
Hamadou Sabaly, Jeanne Vinçani,
Marie Anex, Astrid Curchod,
Deldar Ahmadzai, Chiara Mari,
Iggy Seydoux, Marylaure Decurnex,
Chantal Deléderray, Patricia De Zorzi,
Valerie Liengme, Cindy Cedeño,
Valentina Ferreira, Paula Martin,
Kevin Seisdodos

LES MINI-MONITEURS-TRICES

Andrès Sanlés, Luis Sanlés,
Mia Gulinello, Kurt Passos de Barros,
Lili Vinçani, Elodie Vodoz,
Elianne Brambilla Campos,
Hugo Leungki-Imholz, Mélina Ntete

LES CIVILISTES

Thomas Ravinelli, Nicolas Hürni

L'ENTRETIEN

Pierre Soulier, Rosa Maria Pereira
et Arturo Pereira

LE GRAPHISTE

Alessandro Longo

LES VÉRIFICATRICES DES COMPTES

Marie-Anne Oeuvray, Maria Miranda,
Yit-Shan Leungki

**Nous remercions aussi les parents
et les bénévoles qui ont investi leur
temps pour le Terrain et bien sûr
tous les enfants pour leur présence.**

LE MOT DE L'ÉQUIPE

En 2023, nous avons eu le plaisir de continuer de collaborer avec Gustavo Guerrero qui a été engagé en tant qu'animateur socio-culturel au TAP.

Son tempérament enjoué et chaleureux ainsi que ses talents culinaires qui nous font voyager, ont fait des heureux au Terrain!

La saison s'est bien déroulée malgré une baisse de fréquentation pendant les périodes scolaires. Néanmoins, durant les vacances, le TAP résonne à nouveau au son des marteaux et des scies et on aime ça!

CM



COLLAGE RIGOLO

Il était une fois, dans le monde merveilleux du Terrain d'Aventure, une cabane en rondin qui accueillait de nombreux enfants pour une semaine de thème autour du collage. Rassemblés dans cette jolie cabane en bois, les petits aventuriers ont pu exprimer toute leur créativité à travers la réalisation d'œuvres d'art originales!

1^{ère} étape: l'ouverture des journaux et magazines, qui nous réservent de drôles de surprises, afin d'y découper les images les plus inspirantes. 2^{ème} étape: le découpage avec les ciseaux ou à l'aide des mains. Et enfin 3^{ème} étape: le collage sur carton.

Le but était de créer des visages rigolos coiffés de chapeaux originaux et colorés. Cependant, le chemin est plus important que l'objectif, n'est-ce pas?

Une des valeurs du TAP étant la sensibilisation à l'écologie, il nous tient à cœur de proposer des animations adaptées. Nous avons pu utiliser uniquement du matériel de récupération: magazines, journaux, cartons, etc.

La fin de semaine a été couronnée par l'exposition des œuvres des enfants lors de la fête de fin des vacances où les familles étaient curieuses et ravies de découvrir les talents de leur progéniture!

CM

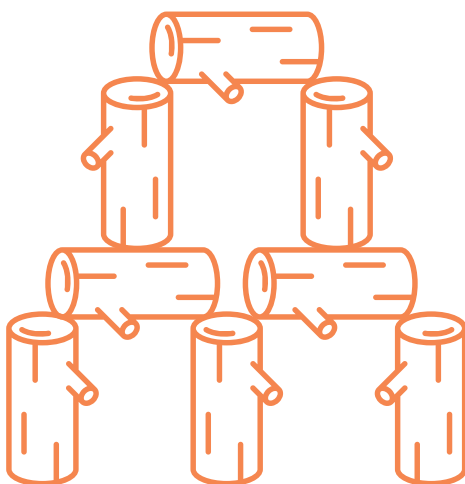


TABLEAU VIVANT



Le désir de créer, mêlé aux émotions d'un spectacle prévu pour marquer la fin des vacances d'été, a sans aucun doute marqué l'une des semaines les plus intéressantes de 2023.

Avec Cindy et Valentina comme artistes intervenantes, l'idée était de créer, à travers différents types d'art, un tableau vivant pour le vendredi. Il convient de noter que le modèle de tableau vivant utilisé par les artistes provient de la côte nord des Caraïbes colombiennes, plus précisément de la ville de Galeras, Sucre.

Ce tableau vivant du TAP avait pour but de capturer le mélange de toutes les manifestations artistiques proposées au cours de la semaine.

Le premier jour, les enfants ont travaillé sur la partie rythmique à l'aide d'onomatopées et des tambours typiques des Caraïbes colombiennes. La réponse des enfants a été incroyable. La motivation s'est accrue le deuxième jour, avec l'atelier Dj, dans lequel chaque participant a peut-être eu la première expérience de sa vie en utilisant une table de mixage. A la fin de l'atelier, tous les enfants étaient capables de reproduire au moins une chanson sur une table de mixage numérique. Les troisièmes et quatrièmes jours ont été consacrés à la création de pièces artistiques qui ont constitué le spectacle de vendredi. Une grande partie des matériaux utilisés étaient recyclés et



la plupart des propositions provenaient des enfants. Le résultat de l'expérience : un spectacle de 20 minutes qui mélangeait de manière très fine toutes les œuvres d'art, telle une véritable peinture, avec le label original du Terrain d'aventure.

VILLAGE D'AVENTURE

Le sol du terrain d'aventure a été obtenu en 1995 après que plusieurs personnes du quartier aient fait une demande auprès de la commune de Lausanne.

Jusqu'à présent, le terrain a fonctionné comme un terrain d'aventure pour les enfants, mais aujourd'hui, et pour une semaine, le terrain devient le « Village d'aventure ».

C'était l'annonce initiale de cette idée d'animation qui, pendant une semaine, a permis aux enfants de jouer des rôles de la vie quotidienne dans une ville. Les postes étaient les suivants : la gare du village, la maison du village, l'hôpital, la caserne des pompiers, la maison de la culture et la ferme.

Grâce aux différents scénarios créés jour après jour, les enfants ont eu l'occasion de jouer des rôles qu'ils n'avaient jamais joués

auparavant en tant que résidents de la ville. Des urgences sanitaires dans le village aux incendies, en passant par le sauvetage d'animaux en danger et l'accueil de migrants dans le village. Autant de scénarios proposés pour faire découvrir aux enfants des univers inconnus.

Certains cas n'ont pas été résolus, mais le processus de recherche de solutions a été extraordinaire. Les enfants se sont tellement amusés, au point que le dernier jour, il y a eu des festivités dans le village, qui ont débouché sur une grande « boom » dans la cabane en rondin, qui a commencé à 9 heures et s'est terminée à 12 heures 30. Plus de 3h30 de pure danse.

GG



FRÉQUENTATION



Durant cette année 2023, le nombre d'enfants venu jouer au Terrain pendant la période scolaire a connu une légère baisse. En effet, alors qu'il y avait une moyenne de 22 enfants les mercredis, 20 les vendredis et 17 les samedis en 2022: cette année, la fréquentation était de 18 enfants les mercredis, 11 les vendredis et 10 les samedis. Soit, en moyenne, un quart d'enfant en moins.

Cette baisse est difficile à expliquer, mais avec l'équipe, nous pensons qu'il pourrait s'agir d'un mélange de différents facteurs qui ont coïncidé cette année. L'ouverture de deux nouvelles antennes APEMS dans le secteur, des familles qui déménagent dans un autre quartier et d'autres enfants qui ont grandi et qui ont donc d'autres centres d'intérêt pour leurs activités.

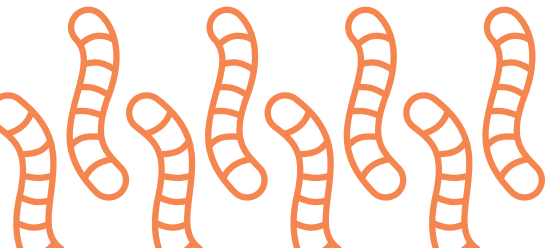
Nous observons de nouveau une grande fluctuation durant les accueils du vendredi et samedi où les enfants sont parfois 6 et parfois 20... Par contre, les mercredis, le nombre d'enfant est assez constant puisque ce sont souvent les mêmes qui

viennent jouer ici dès la fin des cours, soit depuis l'établissement des Bergières, soit depuis celui de Pierrefleur.

Durant les périodes de vacances (Pâques, été et automne), la fréquentation est toujours aussi élevée. Nous avons, en effet, accueilli en moyenne 40 enfants durant ces 10 semaines de congé!!

Il y a toujours des pics de fréquentation durant la première et dernière semaine des vacances d'été et un creux au début du mois d'août.

KN – GG



COMPTE D'EXPLOITATION

DU 1^{ER} JANVIER AU 31 DÉCEMBRE 2023

Charges	Comptes 2023 en CHF	Comptes 2022 en CHF	Produits	Comptes 2023 en CHF	Comptes 2022 en CHF
Livres, journaux et revues	114.00	82.00			
Pharmacie et hygiène	133.55	48.85	Subv. FASL pour le monitorat	19'135.15	19'041.70
Frais repas moniteurs et bénévoles	308.40	431.70	Recettes Familles à l'Aventure	300.00	50.00
Salaires et charges sociales monitorat	34'587.70	38'324.85	Recettes ventes	-	45.00
Frais repas et goûter	10'184.30	9'868.75	Recettes repas	7'558.50	8'168.50
Frais animation générale	2'755.70	1'159.55	Recettes groupes et nuits au TA	735.00	825.00
Indemnités intervenant(e)s	2'366.80	2'307.50	Cartes saisonnières et abonnements	10'130.00	9'910.00
Frais animaux	-	920.35	Dons Terrain	12.00	-
Fêtes : Frais repas et matériel	245.10	346.55			
Fêtes : Indemnités intervenant(e)s	200.00	350.00	Recettes week-end montagne	280.00	415.00
Week-end spécial montagne	728.60	838.20			
Total charges d'animation	51'624.15	54'678.30	Total produits animation	38'150.65	38'455.20
Frais secrétariat	1'434.15	1'305.10	Subv. Fasl pour l'entretien des locaux	2'479.35	2'479.35
Comité et Assemblée générale	407.70	510.10	Subv. Fasl gestion et admin.	23'096.50	23'096.50
Salaire et charges sociales conciergerie	4'609.60	9'069.90	Subventions Spéciales FASL (Pâques + entretien)	12'400.00	12'400.00
Entretien, équipement et matériel locaux	4'472.35	1'990.35	Cotisations des Membres	3'480.00	2'820.00
Salaire et charges sociales terrain	4'419.15	6'416.85	Dons et sponsors	-	20.00
Entretien, équipement et matériel terrain	4'866.55	5'350.35	Recettes diverses	36.42	32.25
Publicité et relations publiques	4'809.60	4'232.90	Participation FASL chauffage	890.95	391.40
Frais animateurs/trices	29.35	542.60	Participation Bois-Clos FASL	1'163.20	1'115.20
Frais bénévoles, civilistes et stagiaires	197.35	28.50	« Locations » pour évènements privés	-	200.00
Frais divers	204.90	160.61	Projets spéciaux (Ici.Ensemble)	5'000.00	15'000.00
Frais bâtiment	1'553.20	1'344.95			
Projets spéciaux (NEV + ici.Ensemble)	605.25	2'159.80			
Total charges d'administration	27'609.15	33'112.01	Produits d'administration	48'546.42	57'554.70

COMPTE D'EXPLOITATION

DU 1^{ER} JANVIER AU 31 DÉCEMBRE 2023

Charges	Comptes 2023 en CHF	Comptes 2022 en CHF	Produits	Comptes 2023 en CHF	Comptes 2022 en CHF
Frais CCP	186.50	270.26	Intérêts CCP	-	-
Total charges financières	186.50	270.26	Total produits financiers	-	-
Attribution au fonds Projets spéciaux (Ici.ensemble)	5'000.00	15'000.00	Prélèvement provision Projets spéciaux (NEV)	605.25	2'159.80
			Prélèvement provision informatique	-	2'000.00
			Prélèvement provision rénovation	-	2'400.00
			Prélèvement Provisions Identité visuelle	-	500.00
Total attributions	5'000.00	15'000.00	Total prélèvements	605.25	7'059.80
Charges exceptionnelles	-	-	Produits exceptionnels	-	-
Total charges exceptionnelles	-	-	Total produits exceptionnels	-	-
Excédent de produits de l'exercice	2'882.52	9.13	Excédent de charges de l'exercice	-	-
TOTAL	87'302.32	103'069.70	TOTAL	87'302.32	103'069.70

ANNEXE AUX COMPTES 2023

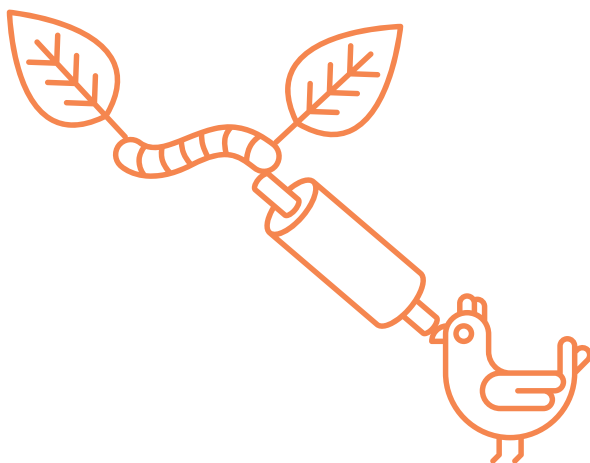
	Comptes 2023 en CHF	Comptes 2022 en CHF
Résultat avant attributions aux provisions et fonds	7'277.27	7'949.33
Frais pris en charges		
Salaires et charges sociales versées par la FASL		208'964.50
Formation permanente et supervisions /accompagnements payés par la FASL	Infos en attente, consultables à l'AG	-
Locaux et frais locaux payés par la FASL (y.c. loyer chauffage, électricité, extincteurs, sécurité etc)		2'659.50
Locaux directement pris en charge par la Ville		-
Autres frais du personnel		160.00
TOTAL	-	211'784.00

BILAN

AU 31 DÉCEMBRE 2023

Actifs	Comptes 2023 en CHF	Comptes 2022 en CHF	Passifs	Comptes 2023 en CHF	Comptes 2022 en CHF
Actifs circulants			Capitaux étrangers à court terme		
Caisses	549.45	270.35	Créanciers	-	-
CCP	21'646.64	167.59	AVS	-153.65	996.05
			Passifs transitoires	6'895.00	6'086.27
Débiteurs	-	-	Total cap. étr. à court terme	6'741.35	7'082.32
			Capitaux étrangers à long terme		
Actifs transitoires	12'279.20	27'101.05	Provisions Rénovations / aménagement	1'724.50	1'724.50
Cpte d'attente	-	-	Renouvellement informatique	2'000.00	2'000.00
Total actifs circulants	34'475.29	27'538.99	Fonds Projets spéciaux	21'034.95	16'640.20
			Provision Identité visuelle	-	-
Actifs immobilisés	-	-	Total cap. étr. à long terme	24'759.45	20'364.70
			Capitaux propres		
			Capital	91.97	82.84
Total actifs immobilisés	-	-	Résultat de l'exercice	2'882.52	9.13
			Total capitaux propres	2'974.49	91.97
TOTAL ACTIFS	34'475.29	27'538.99	TOTAL PASSIFS	34'475.29	27'538.99





**Association du Terrain
d'Aventure de Pierrefleur**

Ch. de Pierrefleur 19
1004 Lausanne
T. 077 533 33 89
info@terrainaventure.ch
www.terrainaventure.ch